

Praktische  
informatie

# NOORDERBREEDTE JABIKSHOF



---

In deze brochure hebben we een aantal praktische zaken over het wonen in Jabikshof op een rijtje gezet. Zo weten u en uw naasten wat wij voor u verzorgen en wat u zelf regelt.

---

# Praktische informatie

## NOORDERBREDTE JABIKSHOF



### GROEPSWONEN



#### Bezoek

Bezoek is van harte welkom! Er zijn geen vaste bezoektijden. We verzoeken u vriendelijk om rekening te houden met lunch, avondeten en rusttijden. De zorg heeft tussen 15.00 - 15.30 uur de overdracht en is dan beperkt beschikbaar voor vragen of overleg.

De voordeur is de ingang naar de huiskamer, u kunt aanbellen bij de voordeur. Het kan even duren voor iemand van de zorg de deur opent, we vragen uw begrip hiervoor.



#### Wasgoed

#### **WIE?** NAASTEN OF NOORDERBREDTE

##### **Kleding**

Uw kleding wordt door uw naasten gewassen of via ons (door de wasserij). In dit laatste geval moet uw kleding gelabeld worden. De maandelijkse waskosten en eenmalige labelingkosten worden in rekening gebracht via automatische incasso. De bedragen vindt u op [www.noorderbreedte.eu](http://www.noorderbreedte.eu) (zoek op 'aanvullende diensten').

##### **Beddengoed en handdoeken**

Dit ontvangt u van Noorderbreedte. Wij regelen het wassen hiervan. Hier zijn geen extra kosten aan verbonden. U kunt er ook voor kiezen om gebruik te maken van uw eigen beddengoed, dan zijn de bijkomende waskosten voor eigen rekening.



#### Kamergeld

Van het kamergeld worden extra's gekocht. We halen er bijvoorbeeld een visje van, we lezen een krant of we doen iets extra's met feestdagen. Het bedrag vindt u op [www.noorderbreedte.eu](http://www.noorderbreedte.eu) (zoek op 'aanvullende diensten'). Dit bedrag wordt jaarlijks geïndexeerd.



#### Cliëntdossier

#### **WIE?** CLIËNT EN/OF 1E CONTACTPERSOON

Het cliëntdossier van Noorderbreedte heet Lable Care. Indien u of uw naaste mee wil lezen in het dossier, dan kunt u dit aangeven bij de zorg. Zij geven u dan een aanmeldformulier.

# GROEPSWONEN



## Medisch

### WIE? NOORDERBREDTE

#### Arts en apotheek

De arts of verpleegkundig specialist van Noorderbreedte neemt de zorg over van uw huisarts. Uw medicijnen krijgt u via de MCL apotheek.

#### Hulpmiddelen

Wanneer u bijvoorbeeld een rolstoel of rollator gebruikt, wordt samen met de ergo- of fysiotherapeut gekeken welke hulpmiddelen overgenomen kunnen worden van de WMO en welke opnieuw besteld moeten worden.

#### Behandelaren

Wanneer u hulp of ondersteuning nodig heeft van bijvoorbeeld een fysiotherapeut, diëtist of logopedist dan wordt er gebruikgemaakt van de specialisten in het behandelteam. Hiervoor is altijd een verwijzing nodig van de arts. Fysiotherapie vindt alleen plaats na een verwijzing om medische redenen.

#### Tandheelkundige zorg

Noorderbreedte verzorgt uw dagelijkse mondzorg. Ook ontvangt u de medische zorg voor uw (kunst)gebit. U kunt hiervoor gebruikmaken van een tandarts, een mondhygiëniste of tandprotheticus. Niet alle tandheelkundige zorg wordt (geheel) vergoed. De betreffende behandelaar zal u hierover informeren.

#### Pedicure

- Noodzakelijke voetverzorging, zoals nagels knippen of het inzalven van voeten, valt onder persoonlijke verzorging, dit doet de zorg.
- Geneeskundige voetverzorging wordt vergoed wanneer u gebruik maakt van een gecertificeerd medisch pedicure via Noorderbreedte. Er is altijd een verwijzing nodig van de arts of verpleegkundig specialist.
- Cosmetische voetverzorging betaalt u zelf.



## Studio

#### Standaard aanwezig

Hoog/laag bed • Vitrage en gordijnen • Kledingkast • Alarmeringssysteem • Ophangstelsel voor (lichte) wandversiering • Plafondlampen in studio en badkamer • Zonnescherm • Nachtkastje • Prullenbak • Vloerwisser

Reserveer in de kast een plank voor linnen van het huis.

#### Verdere inrichting

U richt uw studio in met uw eigen spullen. Houd rekening met voldoende ruimte voor de zorg om ergonomisch te werken. Als u meer zorg nodig heeft vragen we, indien noodzakelijk, uw inrichting hierop aan te passen.

#### Onderhoud

Wij verzorgen het technische onderhoud van uw studio. Neem hierover contact op met uw contactverantwoordelijke binnen het zorgteam.

#### Brandveiligheid

Vanwege de veiligheid zijn het branden van kaarsen, het gebruik van een elektrische deken en het doorlussen van snoeren niet toegestaan.

# GROEPSWONEN

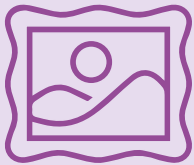


## Schoonmaak

### WIE? NOORDERBREEDE EN NAASTEN

Wij zorgen voor de basisschoonmaak van uw studio. Er worden geen persoonlijke spullen verplaatst of schoongemaakt. U regelt zelf aanvullende schoonmaak, bijvoorbeeld via naasten of externe hulp.

- Dagelijks: sanitair
- Wekelijks: vloer, vensterbanken, plinten, etc.



## Klusjes

### WIE? NOORDERBREEDE EN NAASTEN

Er mag niet geboord worden in de muren van uw studio. Bij het ophangen van schilderijen vragen wij u gebruik te maken van het ophangstelsel. Eventueel kan de technische medewerker ondersteunen.

Wij vervangen de lampen die standaard aanwezig zijn in uw studio. De lampen in uw eigen verlichting vervangt u zelf.

Bouwkundige aanpassingen zijn niet toegestaan.



## TV, internet en telefoon

### WIE? NOORDERBREEDE EN NAASTEN

Om gebruik te kunnen maken van (digitale) televisie in uw studio sluit u zelf een abonnement af bij Ziggo. U heeft hiervoor de code nodig van uw studio, deze krijgt u van de zorg. U sluit dan uw eigen televisie aan. In de gezamenlijke huiskamer staat (ook) een televisie.

U kunt gratis gebruikmaken van het open (onbeveiligde) wifi-netwerk van Jabikshof.

Er is geen aansluiting voor vaste telefonie in uw studio.



## Energie en water

### WIE? NOORDERBREEDE

Uw verblijf is inclusief het gebruik van water en elektriciteit.



## Verzekering

### WIE? CLIËNT EN NOORDERBREEDE

#### Ziektekosten

Wanneer u bij ons woont is een ziektekostenverzekering met een basispakket (in de meeste gevallen) voldoende.

U heeft bij ons automatisch een WA-verzekering en een inboedelverzekering. De WA-verzekering is mogelijk minder uitgebreid dan uw huidige verzekering, in sommige gevallen zullen we u daarom adviseren uw huidige WA-verzekering aan te houden. Uw inboedel is tot € 5.000,- verzekerd.

#### Let op:

- Schade als gevolg van vermissing en verdwijning is uitgesloten van de dekking
- Er geldt een eigen risico van maximaal € 250,- per gebeurtenis



## GROEPSWONEN



### Oplevering

#### **WIE?** NAASTEN

De studio dient vrij van persoonlijke spullen opgeleverd te worden. De eigendommen van Noorderbreedte blijven in de studio achter. De sleutels kunt u inleveren bij de zorg.



### Overlijden

#### **WIE?** FAMILIE

Na overlijden is het mogelijk om in uw eigen studio opgebaard te worden. U kunt uiteraard ook kiezen voor een aula/uitvaartcentrum.

Onze richtlijn is dat uw naasten de studio na overlijden binnen zeven dagen opleveren. Daarna worden er meerkosten in rekening gebracht.

Praktische informatie

# NOORDERBREEDTE JABIKSHOF

## KLANTENSERVICE

Heeft u nog vragen? Neemt u dan gerust contact op met onze cliëntadviseurs via onze Klantenservice. Zij helpen u graag.

☎ 058 - 280 30 30



## ZORGADMINISTRATIE

Heeft u vragen over de administratieve afhandeling van uw verhuizing naar Jabikshof? Of heeft u vragen over een factuur? Neemt u dan, tijdens kantoortijden, contact op met onze zorgadministratie.

☎ 058 - 230 32 33



## CLIËNTENRAAD

De cliëntenraad behartigt de belangen van de bewoners. Jabikshof en Ymedam (ook een locatie van Noorderbreedte) hebben een gezamenlijke cliëntenraad.

✉ [Clientenraad.Jabikshof-Ymedam@nb.nl](mailto:Clientenraad.Jabikshof-Ymedam@nb.nl)

Kijk voor meer informatie op [www.noorderbreedte.eu](http://www.noorderbreedte.eu)

JABIKSHOF | Hoyteslân 8, 9084 ED Goutum | ☎ 058 - 280 30 30 | ✉ [klantenservice@nb.nl](mailto:klantenservice@nb.nl)